

Microinvest VALUE

Microinvest Value има следните функционални възможности:

- Завеждане на покупките в Дневник Покупки;
- Завеждане на продажбите в Дневник Продажби;
- Създаване на ДДС декларация;
- Печат на дневниците и ДДС декларация на всички видове принтери;
- Проверка за най-често допусканите операторски грешки;
- Автоматично въвеждане на документите с разпределение на сумите по отделните колони на дневниците;
- Проверка за валидност на НДР и Булстат;
- Вграден списък на фирмите-фантоми, които не се приемат от ГДД;
- ДДС монитор с функция за предвиждане на ДДС. към края на месеца;
- Печат на всички видове принтери;
- Експорт в *MS Word* и *MS Excel*. Програмата поддържа импорт на дневници от *MS Excel*.

Описание на продукта

Microinvest Value е многофункционална програма за обработка на ДДС дневници. Тя работи според изискванията на българското законодателство. Лесна и удобна за използване, спестява много време и оперативна работа на счетоводителя. Програмата създава, проверява и разпечатва Дневник Покупки, Дневник Продажби и ДДС Декларация. При въвеждане на данните са предвидени множество проверки за валидност на данните и програмата своевременно уведомява, ако част от данните не са коректни. **Microinvest Value** значително съкращава времето за обработка на данните, като позволява автоматизиране на процеса на въвеждане, обработка и проверка на документите.

Microinvest Value поддържа стандарта на файловете на данъчните служби, като основно предимство е възможността тези файлове да се четат и записват многократно (ако са необходими корекции или допълнително оформяне). Програмата може да прочете и импортира файлове дори и ако са създадени с произволна друга програма (включително и *DOS* програмата "DNEVNICI", разпространявана от данъчните служби). При това е възможна и междинна корекция на данните без повторно превъвеждане.

Microinvest Value поддържа следните основни документи: данъчни фактури, опростени фактури, данъчни дебитни известия, данъчни кредитни известия, опростени дебитни известия, опростени кредитни известия, митнически декларации, протоколи, и всички други документи според номенклатурата на данъчната програма.

Програмата обработва документите, като проверява за основните грешки в тях, *например*:


- Липсващи номера на документите;
- Невалидни данъчни номера или партньори;
- Неправилно въведени стойности; (положителни, отрицателни или сгрешени колони).
- Списък с фирмите-фантоми + автоматично предупреждаване;
- Проверка на ЕГН, Номер от НДР или БУЛСТАТ;
- Данъчни периоди и синхронизация на датите на документите.

Меню „Дневници”

Включва Покупки, Продажби, Декларация, Импорт на данни, Експорт на данни, Обмен на партньори, Импорт на данни от *MS Excel*.

Дневник Покупки

Този модул дава възможност да се добавят, вмъкват, редактират и изтриват записи в дневника. Модулът може да се активира по един от следните начини:

- Избиране от менюто **Дневници** ◀ **Покупки**
- Избиране на бутона: 
- Натискане на **F2** от клавиатурата.

Дневник Покупки се попълва по два начина: в Стандартен и Експертен режим.

I. Стандартен режим

1. Добавяне на нов ред (чрез бутона **Добавяне** или (+) от цифровата клавиатура)

Номер на клон - въвежда се съществуващ клон. Ако се остави полето празно, програмата попълва автоматично **0**.

Вид на документ - избира се данъчен документ от падащото меню или може да се ползва бързо търсене с буква от съкращението неколкратно.

Номер на документ - програмата допълва автоматично 10-те цифри при фактурите. Дата на документ - избира се календар с **F4**.

Номер от НДР - избира се от списъка с **F4** или се попълва динамично с опция за съхранение.

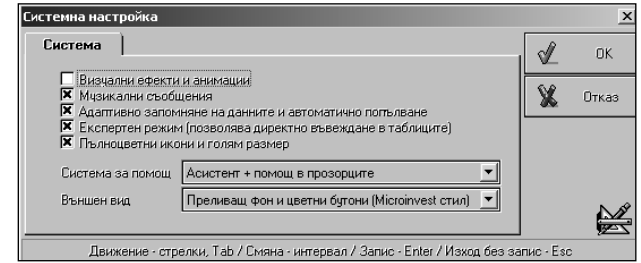
Microinvest Value - [Дневник "Покупки"]

Въведете поредния номер на записа в дневника. Уверете се, че номерът е уникален! Стрелки за движение по таблицата. Нюмърът се осветлява в червено ако на реда има открит грешка.

Номер на ред	Номер на клон	Вид документ	Номер на документ	Дата на документ	Номер от НДР на доставчика	Име на доставчика	Предмет на сделката	Обща стойност на доставката	Стойност на доставките без данък или без право на ДК
1	0	ДФ	400001114	23.6.2004	1222024419	ГЛОБУС КОМЕРС ООД	ВЪЖЕ	41.04	0.00
2	0	ДФ	885	01.7.2004	2221035261	МИЛИЦЕР И МОНХ	НАЕМ ПАРКИНГ	300.00	0.00
3	0	ДФ	909542	05.7.2004	1224070707	ОКТРАДСКИ ТРАНСПОРТ ЕООД	СПРАВКА НА КАРТА	37.00	0.00
4	0	ДФ	717686	03.6.2004	1220025442	ШТК ООД	СПРАВКА	1.80	0.00
5	0	ДФ	750162	07.7.2004	1220025442	ШТК ООД	СПРАВКА	1.80	0.00
6	0	ДФ	750161	07.7.2004	1220025442	ШТК ООД	СПРАВКА	1.80	0.00
7	0	ДФ	750160	07.7.2004	1220025442	ШТК ООД	РАЗРЕШИТЕЛНИ	13.56	0.00
8	0	ДФ	750159	07.7.2004	1220025442	ШТК ООД	РАЗРЕШИТЕЛНИ	7.44	0.00
9	0	ДФ	728792	20.7.2004	1220025442	ШТК ООД	връщане	3.60	0.00
10	0	ДФ	737934	22.7.2004	1220025442	ШТК ООД	РАЗРЕШИТЕЛНИ	3.60	0.00
11	0	ДФ	737933	22.7.2004	1220025442	ШТК ООД	РАЗРЕШИТЕЛНИ	1.80	0.00
12	0	ДФ	738001	22.7.2004	1220025442	ШТК ООД	РАЗРЕШИТЕЛНИ	1.80	0.00
13	0	ДФ	738002	22.7.2004	1220025442	ШТК ООД	СПРАВКА	1.80	0.00
14	0	ДФ	738000	22.7.2004	1220025442	ШТК ООД	РАЗРЕШИТЕЛНИ	13.56	0.00
15	0	ДФ	745592	30.6.2004	1220025442	ШТК ООД	РАЗРЕШ	3.60	0.00
16	0	ДФ	725652	26.4.2004	1220025442	ШТК ООД	РАЗРЕШИТЕЛНО	10.80	0.00
17	0	ДФ	738406	22.6.2004	1220025442	ШТК ООД	РАЗРЕШИТЕЛНО	3.60	0.00
18	0	ДФ	717687	03.6.2004	1220025442	ШТК ООД	РАЗРЕШИТЕЛНО	1.80	0.00
19	0	ДФ	735312	25.5.2004	1220025442	ШТК ООД	РАЗРЕШИТЕЛНО	3.60	0.00
20	0	ДФ	730070	13.5.2004	1220025442	ШТК ООД	РАЗРЕШИТЕЛНО	3.60	0.00
21	0	ДФ	735415	26.5.2004	1220025442	ШТК ООД	РАЗРЕШИТЕЛНО	3.60	0.00
22	0	ДФ	738407	23.6.2004	1220025442	ШТК ООД	РАЗРЕШИТЕЛНИ	11.52	0.00
23	0	ДФ	219762	18.7.2004	2221035261	МИЛИЦЕР И МОНХ	ТЕРМИНАЛ	18.00	0.00
24	0	ДФ	602214986	29.6.2004	1220093304	МОБИЛТЕЛ ЕАД	АПАРТ GSM	231.00	0.00
25	0	ДФ	745593	30.6.2004	1220025442	ШТК ООД	РАЗРЕШИТЕЛНИ	13.56	0.00
26	0	ДФ	28.6.2004	2220118030	ОЙЛКАРТ ООД	ГОРИВО	266.97	0.00	
27	0	ДФ	32822	08.6.2004	1226056307	ЮБАНАО ООД	КОНСУМАТИВИ	1032.50	0.00
28	0	ДФ	3129731	07.7.2004	1220093304	МОБИЛТЕЛ ЕАД	ТЕЛЕФОН	1705.99	0.00
29	0	ДФ	276	01.7.2004	2221156547	ТРАНС ТЕРМИНАЛ ООД	НАЕМ	234.00	0.00
30	0	ДФ	614	17.7.2004	1227075755	ИНТЕРКАМИОН КОМПАНИ ООД	УСЛУГА	124.80	0.00
31	0	ДФ	1000002581	23.6.2004	2220113308	ЕВРОТРЕЙД 2000 ООД	КОНСУМАТИВИ	337.00	0.00

II. Експертен режим

Активира се в меню **Други** \blacktriangleleft **Настройка**.
Позволява директно въвеждане в таблиците.



- В колона „вид на документ“ може да се попълни напр. **ДФ, ДФ, 04, 4** и програмата автоматично го записва **ДФ**.
- В колона „номер на документ“ трябва да се попълни целият номер, напр. **0000012345**, а не **12345**.
- В колона „Дата на документ“ може да се попълни например **1.1.2005** и програмата автоматично го записва **01.01.2005**.

Дневник Продажби

Този модул дава възможност да се добавят, вмъкват, редактират и изтриват записи в дневника. Модулът може да се активира по един от следните начини:

- Избиране от менюто **Дневници** \blacktriangleleft **Продажби**
- Избиране на бутона:
- Натискане на **F3** от клавиатурата

Microinvest Value - [Дневник "Продажби"]

Въведете поредния номер на записа в дневника. Уверете се, че номерът е уникален! Стрелки за движение по таблицата. Нюмърът се осветлява в червено ако на реда има открит грешка.

Номер на ред	Номер на клон	Вид документ	Номер на документ	Дата на документ	Номер от НДР на получателя	Име на контрагента/получателя	Предмет на доставката	Обща стойност на доставката	Данъчна основа на облагаемите доставки, д без даноса	Н
1	0	ОФ	431	06.7.2004	2221035261	МИЛИЦЕР И МОНХ	МЕЖДУНАРОДЕН ПРЕВОЗ	3300.00	0.00	0.00
2	0	ОФ	432	06.7.2004	1221100138	БЕЛСАТО ООД	МЕЖДУНАРОДЕН ПРЕВОЗ	3370.00	0.00	0.00
3	0	ДФ	434	12.7.2004	2221035261	МИЛИЦЕР И МОНХ	ВЪТРЕШЕН ПРЕВОЗ	120.00	100.00	0.00
4	0	ОФ	435	19.7.2004	2221035261	МИЛИЦЕР И МОНХ	МЕЖДУНАРОДЕН ПРЕВОЗ	1850.00	0.00	0.00
5	0	ОФ	436	19.7.2004	2221035261	МИЛИЦЕР И МОНХ	МЕЖДУНАРОДЕН ПРЕВОЗ	1850.00	0.00	0.00
6	0	ОФ	437	19.7.2004	1221200302	АБЕЛ ТРАНС ЕООД	МЕЖДУНАРОДЕН ПРЕВОЗ	6500.00	0.00	0.00
7	0	ОФ	438	20.7.2004	2220078089	СТАДЕКС ЕООД	МЕЖДУНАРОДЕН ПРЕВОЗ	4600.00	0.00	0.00
8	0	ОФ	439	20.7.2004	1224027696	ЕТ МЕРЕКС ПРЕС-СТАНЧО ВЛАДОВ	МЕЖДУНАРОДЕН	3950.00	0.00	0.00
9	0	ОФ	440	20.7.2004	1224073816	МЕРЕКС ПРЕС ООД	МЕЖДУНАРОДЕН ПРЕВОЗ	2400.00	0.00	0.00
10	0	ОФ	441	20.7.2004	1224073816	МЕРЕКС ПРЕС ООД	МЕЖДУНАРОДЕН ПРЕВОЗ	5300.00	0.00	0.00
11	0	ОФ	442	22.7.2004	3222176959	БУЛГАРКОМ ООД	МЕЖДУНАРОДЕН ПРЕВОЗ	4700.00	0.00	0.00
12	0	ОФ	445	27.7.2004	1224027696	ЕТ МЕРЕКС ПРЕС-СТАНЧО ВЛАДОВ	МЕЖДУНАРОДЕН	3600.00	0.00	0.00

Дневник Продажби се попълва по два начина: в Стандартен и Експертен режим.

Фирма доставчик - избира се от списъка с **F4** или се попълва динамично с опция за съхранение.

Основание на сделката - избира се от стандартните или се записва друго в полето. Най-използваното се премества на първо място.

Добавяне на ред в дневник "Покупки"

Номер на клон:

Вид на документа: **Данъчна фактура (ДФ)**

Номер на документа:

Дата на документа: **11.12.2004**

Номер от НДР:

Фирма доставчик:

Основание на сделката:

Сума на сделката: **0.00**

Пълен данъчен кредит Частичен данъчен кредит Без данъчен кредит

Стойност на доставките без данък или без ДК: **0.00** Клетка 11

Данъчна основа на доставките и вноса с ДК: **0.00** Клетка 12

Начислен данък за доставките и вноса с ДК: **0.00** Клетка 13

Данъчна основа на доставките и вноса с ЧДК: **0.00** Клетка 14

Начислен данък за доставките и вноса с ЧДК: **0.00** Клетка 15

Анцыз, включен в данъчната основа: **0.00** Клетка 16

Автоматично запомняне на данните за партньора

F9 - Запис Отказ

Сума на сделката - въвежда се обща стойност на документа.

При избор на тип сделка клетки 11-16 се попълват автоматично с възможност за редакция.

Автоматичното запомняне на данните на партньора го добавя в **Партньори**.

2. Вмъкване на ред (чрез бутона Вмъкване или (-) от цифровата клавиатура) - поставя нов ред над предварително маркирания.

3. Редакция на ред (чрез бутона Редакция или Enter от цифровата клавиатура) - редактира извършен запис.

4. Изтриване на ред (чрез бутона Изтриване или Del от цифровата клавиатура при изключен NumLock) - изтрива маркирания ред.

I. Стандартен режим

1. Добавяне на нов ред (чрез бутона **Добавяне** или (+) от цифровата клавиатура).

Номер на клон - въвежда се съществуващ клон. Ако се остави полето празно, програмата попълва автоматично **0**.

Вид на документ - избира се данъчен документ от падащото меню или може да се ползва бързо търсене с буква от съкращението неколкократно.

Номер на документ - програмата допълва автоматично 10-те цифри при фактурите. Дата на документ - избира се календар с **F4**.

Номер от НДР - избира се от списъка с **F4** или се попълва динамично с опция за съхранение.

Фирма доставчик - избира се от списъка с **F4** или се попълва динамично с опция за съхранение.

Основание на сделката - избира се от стандартните или се записва друго в полето. Най-използваното се премества на първо място.

Сума на сделката - въвежда се обща стойност на документа.

При избор на тип сделка клетки 11-16 се попълват автоматично с възможност за редакция.

Автоматичното запомняне на данните на партньора го добавя в "Партньори".

2. Вмъкване на ред (чрез бутона **Вмъкване** или (-) от цифровата клавиатура) - поставя нов ред над предварително маркирания.

3. Редакция на ред (чрез бутона **Редакция** или **Enter** от цифровата клавиатура) - редактира извършен запис.

4. Изтриване на ред (чрез бутона **Изтриване** или **Del** от цифровата клавиатура при изключен **NumLock**) - изтрива маркирания ред.

II. Експертен режим

Активира се в меню **Други** \blacktriangleright **Настройка**. Работи аналогично с описания в раздел **Дневник Покупки**.

ДДС Декларация

Този модул дава възможност за въвеждане на специфичните данни за ДДС декларацията. Въведените данни ще бъдат записани в съответните полета при експорта към дискета. Модулът може да се активира по един от следните начини:

- Избиране от менюто: **Дневници** \blacktriangleright **Декларация**
- Избиране на бутона:
- Натискане на **F5** от клавиатурата.

ДДС декларацията се попълва автоматично от програмата, с изключение на кл.71, кл. 72, заедно с датата на платежното нареждане, и кл. 80, които се попълват от потребителя.

Импорт/Експорт на данни

Модулът "Импорт на данни" дава възможност за импорт на данни от дискета (*твърд диск*), която съдържа ДДС файлове (*POKUPKI.TXT, PROFDAGBI.TXT, ETIKET.TXT, DECLAR.TXT*). Модулът може да се активира по един от следните начини:

- Избиране от менюто **Дневници** \blacktriangleright **Импорт на данни**
- Избиране на бутона:
- Натискане на **Ctrl+I** от клавиатурата.

Модулът "Експорт на данни" дава възможност да се експортират данни към дискета и да се предадат по *Internet*. Модулът може да се активира по един от следните начини:

- Избиране от менюто **Дневници** \blacktriangleright **Експорт на данни**
- Избиране на бутона:
- Натискане на **Ctrl+E** от клавиатурата

Прозорец **Импорт/Експорт на операции** служи за прехвърляне на данни чрез дискета, USB Flash, модем или друг начин между два отдалечени компютъра. За целта е необходимо от предаващия компютър да бъде извършен експорт на определени документи чрез задаване на началния и крайния номер на документите. Програмата създава съответен файл, в който се записват всички избрани операции и съответните партньори и стоки, които участват. След прехвърляне на файла на отдалечения компютър, в него трябва да се извърши импорт на данните (*съобразно технологията на приемащата програма*).

Ако приемащата програма е **Microinvest Invoice**, се избира функция **Импорт** и програмата извършва операциите, зададени от предаващия компютър.

Особености:

1. Приемащата програма проверява за наличие на необходимите данни и настройки. Ако те не бъдат открити, импортът се преустановява до правилното им настройване.
2. Програмата проверява дали съществуват необходимите партньори. Ако партньор не бъде открит, то програмата автоматично го добавя с пълните данни, изпратени при експорта. Ако един партньор се различава дори по една буква, то той вече се смята за нов партньор.
3. Програмата извършва импорт на данните по реда на въвеждане в отдалечения компютър.
4. За част от продуктите се генерира уникален код на стоките, с който код другата система синхронизира и въвежда данните (*Кодът може да се види в прозореца със стоки, поле Бизнес Навигатор*).

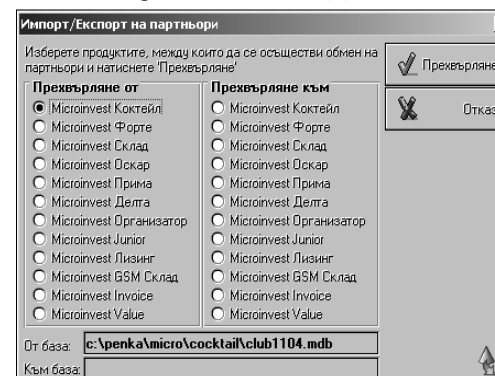


Внимание! Ако един импорт бъде извършен повторно, то данните ще бъдат дублирани. Отговорността в случая поема оператора, който е извършил импорта.

Обмен на партньори

Модулът “**Обмен на партньори**” дава възможност за прехвърляне на информация от други програми на фирма **Microinvest**, в случай че се работи с тях. Модулът може да се активира по един от следните начини:

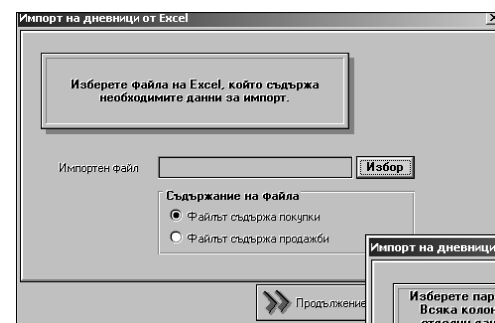
○ Избира се от менюто **Дневници** ◀ **Обмен на партньори**



Импорт на данни от Excel

Модулът “**Импорт на данни от Excel**” дава възможност да се импортират данни от произволен **MS Excel** файл, който съдържа покупки или продажби. Модулът може да се активира по един от следните начини:

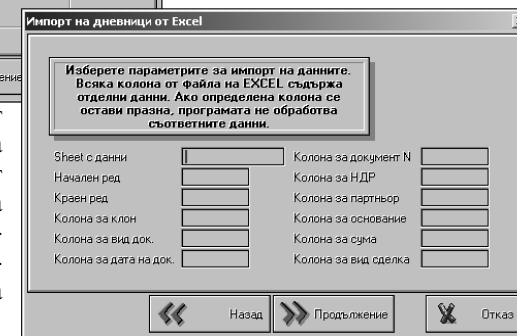
○ Избира се от менюто **Дневници** ◀ **Експорт на данни**



Импортът се извършва в 4 стъпки.

Първо се избира файла на **Excel**, който съдържа необходимите данни за импорт и се определя дали файлът съдържа покупки или продажби.

След това се избират параметрите за импорт на данните. Всяка колона от файла на **MS Excel** съдържа отделни данни. Ако определена колона се остави празна, програмата не обработва съответните данни.



Меню „Редакция“

Включва **Партньори**, **Списък на документите**, **Черен списък на фирмите**, **Декодер**, **Преномериране на дневниците**.

Партньори

Модулът "Партньори" дава възможност да се добавят и редактират партньори. Модулът може да се активира по един от следните начини:

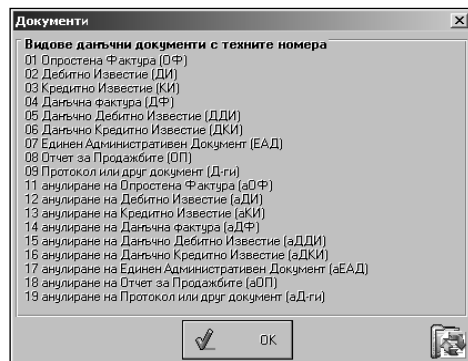
- Избиране от менюто **Редакция** **Партньори**
- Избиране на бутона: 
- Натискане на **Ctrl+P** от клавиатурата.

Прозорецът "Партньори" служи за избор и редакция на партньор. За да се избере партньор, е необходимо да се позиционирате върху желаните редове от таблицата. За потвърждаване на този партньор се избира бутон **ОК**. За изход без избор на партньор се избира **Отказ**. С помощта на бутоните **Нов**, **Редакция**, **Изтриване** е възможно да се извършат операции по създаване на нов, редакция и изтриване на съществуващ вече партньор. Редакцията и изтриването се осъществява върху текущо избрания партньор след съответно предупреждение на желаното действие. Опцията - **Бързо Търсене** позволява чрез директно избиране от клавиатурата на част от името на желаните партньор програмата да се позиционира по-бързо върху него.

Списък на документите и техните номера

Модулът "Списък на документите и техните номера" може да се активира по един от следните начини:

- Избиране от менюто **Редакция** **Списък на документите и техните номера**
- Натискане на **Ctrl+S** от клавиатурата.

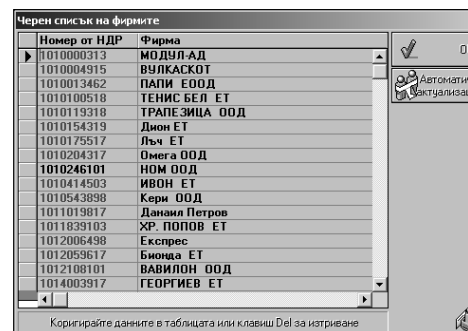


Черен списък на фирмите

Модулът съдържа списък на фантомните данъчни номера, които са от програмата на данъчните. Списъкът може да бъде допълван или променян от потребителя. Модулът може да се активира по един от следните начини:

- Избиране от менюто **Редакция** **Черен списък на фирмите**
- Натискане на **Ctrl+B** от клавиатурата.

Настоящият прозорец съдържа списък на данъчни номера на фирми, публикуван в сайта на ГДД като нередовни платци или фирми-фантоми.



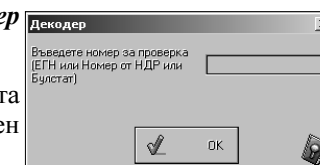
Списъкът може да се актуализира автоматично от *Internet*.

Декодер

Модулът може да се активира по един от следните начини:

- Избиране от менюто **Редакция** **Декодер**
- Натискане на **Ctrl+K** от клавиатурата.

Въвежда се номер, който програмата ще провери дали са валидни ЕГН или Данъчен номер или БУЛСТАТ.




Меню Печат

Включва **Покупки**, **Продажби**, **Декларация**, **Протокол**, **Етикет** на дискетата, **Партньори**, **ДДС монитор**.

Покупки

Модулът "Покупки" дава възможност да се разпечатват Дневници Покупки. Модулът може да се активира по един от следните начини:


- Избиране от менюто **Печат** **Покупки**
- Избиране на бутона: 
- Натискане на **Ctrl+F2** от клавиатурата.

Дневник за покупки
за период 01.11.2004 - 30.11.2004
на Микроинвест ООД с номер от НДР: 1224049346, Булстат: 631828032

No	Клоп	Бил на документа	Номер на документа	Дата на документа	Номер от НДР	Име на доставчик	Предмет на сделката	Обща стойност	Стойност без данък	Стойност данък	Доставки и внос с ЦДК	Доставки и внос с ЦДК
1	0	4	40000114	23.06.2004	122026449	ГЛЪБУС КОМЕРС ООД	БЪЖЕ	4104	0.00	34.20	6.84	0.00
2	0	4	898	01.07.2004	122026442	ВИЖИТЕР И ВЮНС	НАЕМ ПОКУПКИ	300.00	0.00	260.00	40.00	0.00
3	0	4	90642	05.07.2004	122026442	СЪБРАМЕН ТРАНСПОРТ	СЪБРЕВНА КАРТА	37.00	0.00	30.95	6.05	0.00
4	0	4	717686	03.06.2004	122026442	ЦТК ООД	СПРАВКА	1.80	0.00	1.60	0.30	0.00
5	0	4	780162	07.07.2004	122026442	ЦТК ООД	СПРАВКА	1.80	0.00	1.60	0.30	0.00
6	0	4	780161	07.07.2004	122026442	ЦТК ООД	СПРАВКА	1.80	0.00	1.60	0.30	0.00
7	0	4	780160	07.07.2004	122026442	ЦТК ООД	РАЗРЕШИТЕЛНИ	13.66	0.00	11.30	2.36	0.00
8	0	4	750189	07.07.2004	122026442	ЦТК ООД	РАЗРЕШИТЕЛНИ	7.44	0.00	6.20	1.24	0.00
9	0	4	729792	20.07.2004	122026442	ЦТК ООД	ИЗДАВА	3.60	0.00	3.60	0.00	0.00
10	0	4	737594	22.07.2004	122026442	ЦТК ООД	РАЗРЕШИТЕЛНИ	3.60	0.00	3.60	0.00	0.00
11	0	4	737593	22.07.2004	122026442	ЦТК ООД	РАЗРЕШИТЕЛНИ	1.80	0.00	1.60	0.30	0.00
12	0	4	738011	22.07.2004	122026442	ЦТК ООД	РАЗРЕШИТЕЛНИ	1.80	0.00	1.60	0.30	0.00
13	0	4	738002	22.07.2004	122026442	ЦТК ООД	СПРАВКИ	1.80	0.00	1.60	0.30	0.00
14	0	4	738000	22.07.2004	122026442	ЦТК ООД	РАЗРЕШИТЕЛНИ	13.66	0.00	11.30	2.36	0.00
15	0	4	746592	30.06.2004	122026442	ЦТК ООД	РАЗРЕШ	3.60	0.00	3.60	0.00	0.00
16	0	4	725652	26.04.2004	122026442	ЦТК ООД	РАЗРЕШИТЕЛНО	10.80	0.00	9.00	1.80	0.00
17	0	4	756408	22.06.2004	122026442	ЦТК ООД	РАЗРЕШИТЕЛНО	3.60	0.00	3.60	0.00	0.00
18	0	4	717687	03.06.2004	122026442	ЦТК ООД	РАЗРЕШИТЕЛНО	1.80	0.00	1.60	0.30	0.00
19	0	4	736312	26.05.2004	122026442	ЦТК ООД	РАЗРЕШИТЕЛНО	3.60	0.00	3.60	0.00	0.00
20	0	4	736311	26.05.2004	122026442	ЦТК ООД	РАЗРЕШИТЕЛНО	3.60	0.00	3.60	0.00	0.00
21	0	4	736310	26.05.2004	122026442	ЦТК ООД	РАЗРЕШИТЕЛНО	3.60	0.00	3.60	0.00	0.00

Продажби

Модулът “Продажби” дава възможност да се разпечатват Дневници Продажби. Модулът може да се активира по един от следните начини:

- Избирани от менюто **Печат** ◀ **Продажби**
- Избирани на бутона: 
- Натискане на **Ctrl+F3** от клавиатурата.

Дневник за продажбите
за периода: 01.11.2004 - 30.11.2004
на Микроинвест ООД с номер от НДР: 1224049346, Булстат: 831826092

No	Клос	Вид на документа	Номер на документа	Дата на документа	Номер от НДР	Получател	Предмет на продажбата	Обща стойност		данък		данък		Акоци	
								счетоводна	счетоводна	счетоводна	счетоводна	счетоводна	счетоводна		
1	0	1	431	19.07.2004	321032621	МИЛАНЕР И МЮНХ	МЕЖДУНАРОДЕН ПРЕКОС	392000.00	0.00	0.00	392000.00	0.00	0.00	0.00	
2	0	1	432	06.07.2004	122190189	БЕЛСАТО ООД	МЕЖДУНАРОДЕН ПРЕКОС	313700.00	0.00	0.00	313700.00	0.00	0.00	0.00	
3	0	3	454	12.07.2004	322103261	МИЛАНЕР И МЮНХ	БУРГЕН ПРЕКОС	400.00	100.00	20.00	0.00	0.00	0.00	0.00	
4	0	1	433	19.07.2004	322103261	МИЛАНЕР И МЮНХ	МЕЖДУНАРОДЕН ПРЕКОС	108800.00	0.00	0.00	108800.00	0.00	0.00	0.00	
5	0	1	434	19.07.2004	322103261	МИЛАНЕР И МЮНХ	МЕЖДУНАРОДЕН ПРЕКОС	108800.00	0.00	0.00	108800.00	0.00	0.00	0.00	
6	0	1	437	19.07.2004	322200302	АБЕА ТРАНС ЕООД	МЕЖДУНАРОДЕН ПРЕКОС	658000.00	0.00	0.00	658000.00	0.00	0.00	0.00	
7	0	1	437	20.07.2004	322007889	СТАДСИС ЕООД	МЕЖДУНАРОДЕН ПРЕКОС	406000.00	0.00	0.00	406000.00	0.00	0.00	0.00	
8	0	1	439	20.07.2004	322407896	ЕТ В МЕРЕКСПРЕС СТАНЧО ВЛАДОВ	МЕЖДУНАРОДЕН ПРЕКОС	396000.00	0.00	0.00	396000.00	0.00	0.00	0.00	
9	0	1	440	20.07.2004	322407896	МЕРЕКСПРЕС ООД	МЕЖДУНАРОДЕН ПРЕКОС	254000.00	0.00	0.00	254000.00	0.00	0.00	0.00	
10	0	1	441	20.07.2004	322407896	МЕРЕКСПРЕС ООД	МЕЖДУНАРОДЕН ПРЕКОС	600000.00	0.00	0.00	600000.00	0.00	0.00	0.00	
11	0	1	442	22.07.2004	322170689	БУЛАРКОМ ООД	МЕЖДУНАРОДЕН ПРЕКОС	407000.00	0.00	0.00	407000.00	0.00	0.00	0.00	
12	0	1	442	27.07.2004	322407896	ЕТ В МЕРЕКСПРЕС СТАНЧО ВЛАДОВ	МЕЖДУНАРОДЕН ПРЕКОС	396000.00	0.00	0.00	396000.00	0.00	0.00	0.00	
								Общо:	410200.00	100.00	20.00	410200.00	0.00	0.00	0.00

Протокол

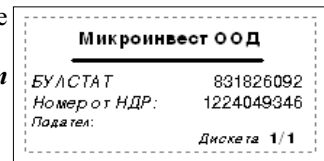
Модулът “Протокол” дава възможност да се разпечатва Протокол. Модулът може да се активира по един от следните начини:

- Избирани от менюто **Печат** ◀ **Протокол**
- Натискане на **Ctrl+F6** от клавиатурата.

Етикет на дискетата


Модулът “Етикет на дискетата” може да се активира по един от следните начини:

- Избирани от менюто **Печат** ◀ **Етикет на дискетата**
- Натискане на **Ctrl+F7** от клавиатурата.



Декларация

Модулът “Декларация” дава възможност да се разпечатва ДДС Декларация. Модулът може да се активира по един от следните начини:

- Избирани от менюто **Печат** ◀ **Декларация**.
- Натискане на бутона: 
- Натискане на **Ctrl+F5** от клавиатурата.

СПРАВКА - ДЕКЛАРАЦИЯ ЗА ДАНИЕ ВЪРХУ ДОБАВЕНАТА СТОЙНОСТ

През периода от 01.11.2004 г. до 30.11.2004 г.

Данъчен период от 01.11.2004 до 30.11.2004

Номер от НДР: 1224049346

Булстат: 831826092

Микроинвест ООД
бул. Цар Борис III, No 215

Данъци - А: Данък за добавена стойност в налична форма (с включен данък)	100.00	01	Данък за добавена стойност в налична форма (с включен данък)	20.00	21
Данъци - Б: Данък за добавена стойност в налична форма (с включен данък)	41020.00	02	Данък за добавена стойност в налична форма (с включен данък)	0.00	22
Данъци - В: Данък за добавена стойност в налична форма (с включен данък)	0.00	07	Данък за добавена стойност в налична форма (с включен данък)	20.00	20
Данъци - Г: Данък за добавена стойност в налична форма (с включен данък)	0.00	21	Данък за добавена стойност в налична форма (с включен данък)	1749.72	41
Данъци - Д: Данък за добавена стойност в налична форма (с включен данък)	9749.62	22	Данък за добавена стойност в налична форма (с включен данък)	0.00	42
Данъци - Е: Данък за добавена стойност в налична форма (с включен данък)	0.00	27	Данък за добавена стойност в налична форма (с включен данък)	1749.72	40
Данък за добавена стойност в налична форма (с включен данък)	1.00000000	24	Данък за добавена стойност в налична форма (с включен данък)	1729.72	60
Данък за добавена стойност в налична форма (с включен данък)	0.00	50	Данък за добавена стойност в налична форма (с включен данък)	0.00	72
Данък за добавена стойност в налична форма (с включен данък)	0.00	71	Данък за добавена стойност в налична форма (с включен данък)	0.00	72
Данък за добавена стойност в налична форма (с включен данък)	0.00	50	Данък за добавена стойност в налична форма (с включен данък)	0.00	72

Датум: 30.12.2004 Данъчна стойност: _____ Подпис и печат: _____

Партньори

Модулът “Партньори” дава възможност да се разпечатва списък на Партньорите. Модулът може да се активира по един от следните начини:

- Избирани от менюто **Печат** ◀ **Партньори**
- Натискане на **Ctrl+T** от клавиатурата.

Партньори
на Микроинвест ООД към 20.12.2004

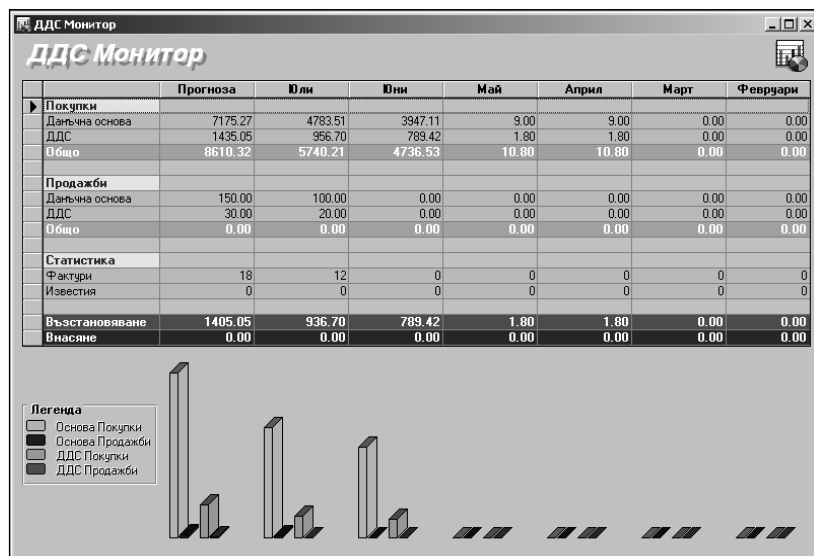
Номер от НДР	Фирма
1220025442	ЦТК ООД
1220069304	МОБИТЕЛ ЕАД
1221100138	БЕЛСАТО ООД
1221200302	АБЕА ТРАНС ЕООД
1222024419	ГАБУС КОМЕРС ООД
1224007007	СКИРАДСКИ ТРАНСПОРТ ЕООД
1224027899	ЕТ МЕРЕКСПРЕС СТАНЧО ВЛАДОВ
1224073818	МЕРЕКСПРЕС ООД
1226056307	ЮЕН АУТО ООД
1227075755	ИНТЕРКАМИОН КОМПАНИ ООД
1234801747	ЕТ АБА-СИМИОНЧО СИМЕОНОВ
2220034987	АВТОРЕЗЕРВ ООД
2220078089	СТАДСИС ЕООД
2220113208	ЕВРОТРЕЙД 2000 ООД
2221035251	МИЛАНЕР И МЮНХ
2221185547	ТРАНС ТЕРМИНАЛ ООД
2222019020	ОИКАРТ ООД
3222175959	БУЛАРКОМ ООД

Безплатен програмнен продукт MicroinvestValue, тел. 0881344304, http://www.microinvest.net

ДДС монитор

Модулът “ДДС монитор” може да се активира по един от следните начини:

- Избирани от менюто **Печат** ◀ **ДДС монитор**.
- Избирани на бутона: 
- Натискане на **Ctrl+D** от клавиатурата.



Този прозорец показва синтетична информация за операциите в момента и за 6 месеца назад. Програмата извършва анализ на данните и съставя графичен отчет за тях. Следят се 10 основни параметъра и се извършва прогноза за целия текущ месец. Прогнозата е на база на оставащия период до края на месеца и текущите данни от началото на месеца, разпределени по пропорционален алгоритъм (това означава, че в първите дни на месеца прогнозата е сравнително неточна, но се прецизира към края на месеца).